

SOMMAIRE

- 2 La Guignolée
- 3 Pastorale
- 4 Laforêt
- 5 Adieu Jean-Paul
- 6 Fasciathérapie
- 8 MDJ
- 10 Résultat des élections
- 11 Ateliers d'hiver
- 12 Horaires spéciaux
- 13 Voeux des fêtes
- 14 Collectes des bacs
- 17 Boutique de Noël
- 18 Évaluation foncière
- 20 Mise à jour municipale

Trop, c'est comme pas assez!

Par Louis-Marie Lavoie

Vous avez vu le spécial «consommation du temps des Fêtes» de l'émission Zone Économie le 1er décembre dernier? Avec son vox populi qui demandait aux personnes interrogées quelles étaient leurs intentions cette année : dépenser ou résister? Avec ses statistiques, ses études, ses sondages, ses prévisions, ses conseils? Avec sa présentation plutôt amusante de gadgets informatiques hors de prix dont on n'a vraiment pas besoin, mais qui trouveront sûrement preneurs?

On y a appris que cette année la moyenne canadienne des dépenses des ménages pour les cadeaux, les tenues vestimentaires et les réceptions serait supérieure non seulement à celle de l'an passé, ce qui est normal si on considère les confinements et restrictions de toutes sortes, mais à celle de 2019. Le vox populi révèle que les gens ont plus d'argent à dépenser, qu'ils sont un peu frustrés d'avoir été obligés de se contenir l'an dernier, qu'ils ont envie de se gâter et de gâter leurs proches. On les invite de toutes parts à effectuer leurs achats tôt, de peur de manquer d'inventaire; l'insécurité devant un risque de pénurie... Il semble qu'on achète beaucoup en ligne, mais que cette année nombreux sont ceux qui veulent «toucher» leurs achats ou bien qui préfèrent se procurer localement denrées et présents, ce qui est on ne peut plus honorable. Enfin, on a pu y entendre les propos inoubliables de cette belle dame qui a affirmé avec la plus grande simplicité qu'elle allait acheter pour «quelques milliers de dollars» de cadeaux.

Toutes ces informations font réfléchir. Trop, c'est comme pas assez! Sans vouloir faire d'amalgame, il est difficile de ne pas songer aux inégalités. On a beau se persuader que les gens sont libres, qu'ils ont le droit de faire comme ils l'entendent du moment que cela n'est pas illégal, on serait peut-être en droit d'envisager que la mesure a sa place, tout comme l'équilibre, la justice, la parité, dans nos choix et nos comportements.

C'est une question de respect et de bon sens. On devrait considérer que nous ne sommes pas seuls, chacun, surtout pendant cette pé-

(Lire la suite en page 2...)



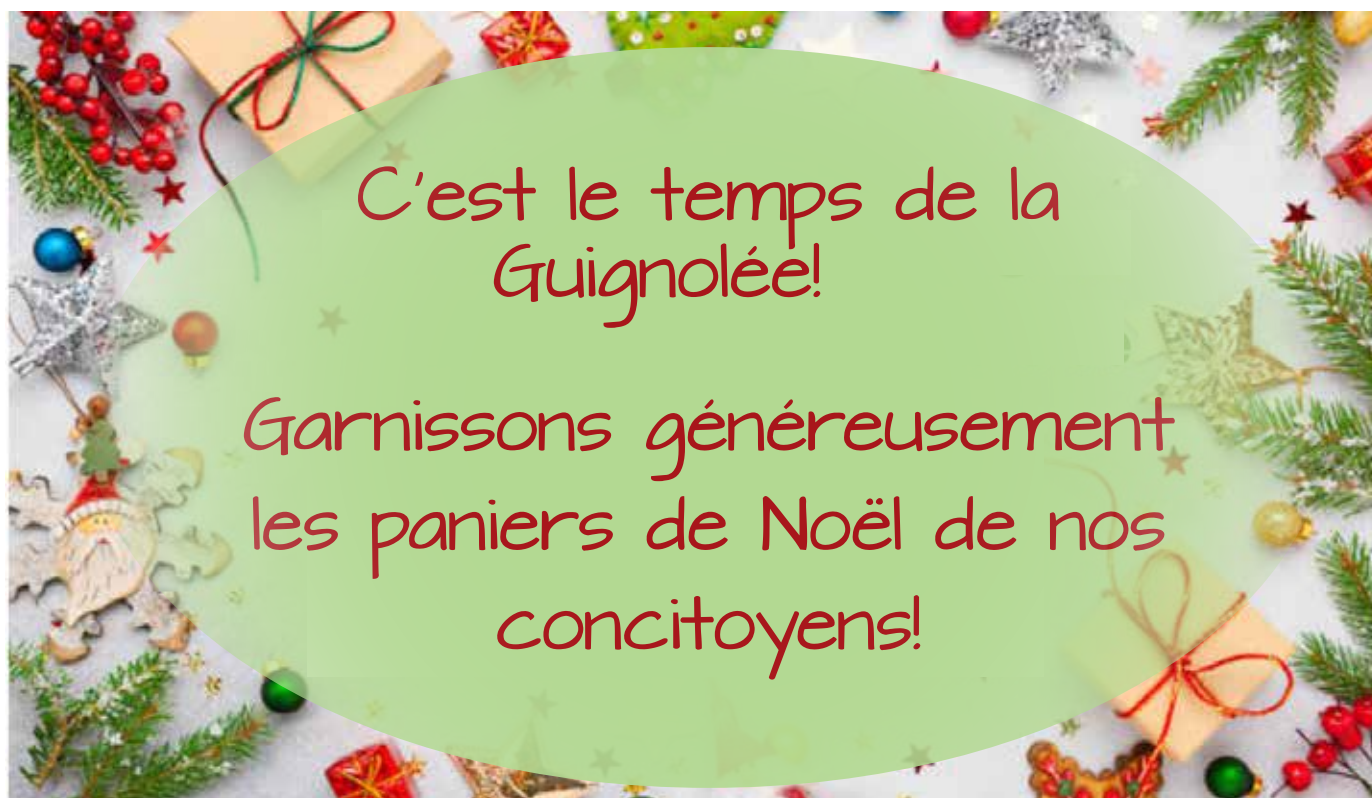
(Suite de la page 1)

riode de l'année. Il y a plein «d'autres». Des gens ordinaires comme nous, nantis ou peinant à survivre. Il y en a qui ont mal, qui sont isolés, qui sont dépourvus, sans ressources, qui sont violentés, découragés. Qui se sentent exclus parce qu'ils le sont.

Peut-on faire quelque chose? À notre mesure? Chez nous, il existe des moyens pour apporter notre contribution. Il y a la Guignolée à l'épicerie. Il y a l'Aide alimentaire. On peut préparer des cadeaux pour des inconnus et les apporter au bureau municipal afin qu'ils soient dirigés vers les bonnes personnes. Et on peut consulter le Hameau du mois d'octobre, celui qui répertorie toutes les ressources de la région, que ce soit pour donner ou pour recevoir et y trouver notre content.

C'est avec raison qu'on ne peut se refuser les plaisirs tant attendus du temps des Fêtes. On veut jaser, rire, bien manger et bien boire, donner et recevoir, danser peut-être. On peut jouir de tout cela sans démesure, et permettre à d'autres d'en profiter aussi. Sans oublier de rester prudent face à la pandémie.

Dans nos cœurs, on aspire tous à la paix, à la lumière, à l'amour, non? Le Hameau vous souhaite un «Joyeux Noël» et il vous souhaite de le partager.



Le temps des Fêtes arrive à grands pas. En cette période, la solidarité est très importante, les gens ont besoin de nourrir leur sentiment d'appartenance, d'où l'importance de la Guignolée.

Chez Bonichoix, nous recueillerons les denrées alimentaires ainsi que vos dons monétaires dans le contenant désigné à cet effet jusqu'au vendredi 17 décembre. Tous vos dons seront utilisés pour bonifier les paniers de Noël de vos concitoyens.

Si vous désirez recevoir un panier de Noël, veuillez-vous inscrire auprès de

M. Gérald Lehoux au 819 344-2953

Mme Élise Hamel au 819 344-2424, poste 5

AVANT LA DISTRIBUTION DU

18 DÉCEMBRE 2021.

Avec Lui, espérer encore!

Par *Gérald Lehoux*,



Depuis le 28 novembre dernier, nous sommes en «Temps de l'Avent». Un temps qui nous prépare à la grande fête de Noël; Dieu qui se fait homme parmi nous... un petit enfant né dans une grotte, à Bethléem. Les bergers du coin sont venus les premiers pour voir ce petit enfant couché sur la paille de leur abri. Puis des Rois, les Mages d'Orient sont venus adorer ce nouveau Roi. Chaque année, ce temps de l'Avent nous aide à nous préparer à cet événement.

En ces temps difficiles pour l'Église, est-ce que l'on peut encore dire «Avec lui, espérer encore»?

Il ne faut pas se le cacher, plus jeune, nous avons connu une Église florissante et nous la voyons aujourd'hui en perte de vitesse. Beaucoup la quittent, et certains se posent des questions sur son avenir. Rappelons-nous que ce n'est pas les premières difficultés que l'Église vit depuis sa fondation, il y a deux mille ans. Mais elle est toujours là, car «l'Église c'est nous», c'est toi, c'est moi! Et le Christ est avec nous pour nous aider à la maintenir vivante. Dieu ne laissera jamais tomber son Église, car elle est le corps de son Fils.

En ce temps de l'Avent qui nous prépare à Noël, des actes de générosités sont posés dans nos communautés, vous avez donné généreusement à la Guignolée pour aider des plus démunis, ceux qui ont moins. Il y a toujours de bonnes âmes qui, par leurs paroles et

leurs gestes, savent allumer des étoiles dans le ciel parfois sombre de certains. Des parents accompagnent leurs enfants dans le nouveau parcours de catéchèse GPS; avec les catéchètes, ils sont des éveilleurs de foi, des allumeurs de joie qui viennent découvrir Jésus.

Le temps de l'Avent, ce n'est pas juste Loto-Québec avec son calendrier de l'avent qui nous fait espérer gagner le gros lot et de petits lots pour nous consoler; c'est de faire de la place à un enfant qui va chambouler toute notre vie si nous voulons faire route avec lui. Faisons-lui confiance!





« Aménagement forestier coopératif de Wolfe » change de nom et d'image

Selon un communiqué

Veillez bien noter ce changement :

À compter du 1 janvier 2022, « Aménagement forestier coopératif de Wolfe » se nommera

« Laforêt, Coopérative de services forestiers »

« Laforêt, Coopérative de services forestiers » reste un organisme de gestion en commun, communément appelé groupement forestier, qui oeuvre dans les régions de l'Estrie, de Chaudière-Appalaches et du Centre-du-Québec. La coopérative compte 820 membres et offre toute la gamme de services forestiers aux propriétaires de boisés sur son territoire.

Ce changement modifie le nom et l'image seulement de la coopérative. « Laforêt, Coopérative de services forestiers » demeure un groupement forestier et honorera tous les contrats et ententes signés par « Aménagement forestier coopératif de Wolfe ». La Coop conservera les mêmes coordonnées, les mêmes numéros de compte bancaire, les mêmes numéros de TPS-TVQ.



SIGNIFICATION DU LOGO

Assemblage de cercles pour créer un arbre. Les 3 cercles au centre du symbole représentent les 3 piliers de la coopérative soit : le membre, le groupe et le produit. Regroupés par un grand cercle qui englobe les 3 autres pour imager la coopérative.





Adieu Jean-Paul

Par Louis-Marie Lavoie

Un autre qui est parti. Qui laisse un vide chez nous. Ce ne sont pas quelques pages d'histoire qui ont été tournées, c'est l'historien lui-même qui nous tire sa révérence. Sans tambour ni trompette.

Jean-Paul Vézina est décédé. À l'âge de 85 ans, au CHSLD de Lyster. Il laisse une nombreuse famille. Ses funérailles ont eu lieu le samedi 4 décembre dernier à l'église des Saints-Anges de Ham-Nord.

On ne retrouve aucune trace écrite à propos de cet homme, qui a pourtant consacré une partie de sa vie à dresser la trame généalogique des habitants et habitantes de sa communauté, qui a synthétisé ses années de recherches à leur sujet dans les 430 pages son livre «Ham-Nord, d'hier à aujourd'hui», paru pour le 125^e de la municipalité en 1989, mis à part un article de la Tribune, signé par Maurice Cloutier, lui aussi disparu en octobre 2021.

Jean-Paul a participé au projet «Mémorial Alexis-Demers» réalisé par Forum Citoyen entre janvier et mai 2019. Ce sont ses textes que nous pouvons lire sur le panneau d'interprétation au Parc du 150^e. C'est grâce à lui aussi que nous pouvons contempler les premières meules du premier moulin à farine du village, et qui ont été déposées au même endroit.

Pour lui, découvrir nos ancêtres, connaître leurs destinées, leurs mœurs et coutumes, explorer la petite histoire de chez nous, relater les liens d'appartenance et de solidarité qui nous unissent à notre passé, c'était, c'est et ce sera s'approprier nos racines et notre fierté d'être Ham-Nordois.

Nous ne pouvons passer sous silence la perte de cet homme qui a laissé un legs culturel si considérable. C'est avec reconnaissance, en guise d'hommage, que nous lui adressons cette brève nécrologie :

Il a été bûcheron, agriculteur, puis il a fait œuvre d'historien. Il a été fondateur du Mouvement forestier, à l'origine de la Coopérative forestière de Wolfe. Passionné, il a eu le projet colossal de faire une enquête historique sur ses origines, sur notre village. Avec son épouse Georgette, il mènera ses recherches auprès des archives du Québec, de tous les baptistères et les actes de mariage de la province. Il dressera aussi l'historique des premières familles qui se sont implantées dans la municipalité. Et il écrira «Ham-Nord, d'hier à aujourd'hui».



Qu'est-ce que la fasciathérapie ?

Extrait du site *passportsante.net*

La fasciathérapie est une approche manuelle, s'intéressant aux fascias. Ces membranes de tissu conjonctif se continuent dans l'ensemble du corps humain. Lors de traumatismes, malposition, stress... les fascias se rétractent entraînant des douleurs. Le fasciathérapeute redonne de la souplesse de par son toucher fin. Il s'adresse ainsi à tout type de patients, des nourrissons aux personnes âgées, en passant par les sportifs. Découvrez cette thérapie douce et bienfaitante.

Les grands principes

Les fascias sont une membrane de tissu conjonctif tout comme les tendons et les ligaments. Ils ne possèdent pas de contours définis et relient les éléments anatomiques entre eux. Bien qu'encore souvent méconnus du grand public, ils sont observés et mis en évidence pour la première fois en 1800 par Bichat. Les fascias sont constitués principalement de collagène, ce qui leur donne un aspect gélatineux.

Cette fine membrane fibreuse est translucide, malléable et enveloppe l'ensemble des structures corporelles : les muscles, les os, les artères, les organes. Les fascias servent de matrice, de support au corps humain. On les retrouve partout dans le corps assurant une certaine continuité entre les différents systèmes. Les fascias sont innervés et vascularisés. Ils permettent également — grâce aux fibres tubulaires — de laisser le



passage au liquide lymphatique. C'est pourquoi il est important d'avoir une approche thérapeutique à leur égard. Lors de traumatismes, de mauvaises positions, de dysfonctions, ou de stress... les fascias vont avoir tendance à se rétracter, à perdre de la visco-élasticité. Cette perte de mobilité (on parle d'«adhérence») et cette diminution du glissement des structures entraînent une altération de la vascularisation et des apports liquidiens. Cela peut conduire à des douleurs aiguës ou chroniques, des crampes musculaires, des troubles digestifs, des névralgies, des céphalées, de la fatigue, etc.

Au cours des années, la recherche a permis de démontrer la capacité de contraction des fascias. Celle-ci pourrait augmenter les tensions corporelles. La présence de capteurs sensitifs au sein des fascias démontre que le fascia est plus sensible à la douleur que le muscle.

La fasciathérapie commence en amenant le corps vers une douce détente. Par la suite, le thérapeute travaille pour augmenter la vitalité et améliorer la cohérence des mouvements.

Cette pratique douce, mais étonnamment efficace n'utilise aucune manipulation articulaire. Elle convient autant aux personnes fragiles qu'aux sportifs, car l'écoute particulière développée au cours des années de formation permet au praticien de s'adapter au niveau de vitalité de chacun des clients. Il en résulte un relâchement tissulaire et une sensation d'apaisement.

Les bienfaits de la fasciathérapie

La fasciathérapie, par son toucher fin et précis, permet de venir en aide à un public très large en apportant un soulagement à une quantité impressionnante de maux des plus divers, bronchites, asthme, névralgies, migraines, traumatismes, sénescence, etc.

La fasciathérapie vient en aide à de multiples problèmes de santé concernant les personnes de tous âges, allant des nourrissons jusqu'aux personnes âgées.



Les fascias forment le plus grand système du corps, car c'est celui qui touche tous les autres systèmes.
James L. Oschman, PhD

LA FASCIATHÉRAPIE

NOUVEAU SERVICE chez ESTHÉTIQUE ANDRÉE-ANNE



KATHLEEN NUGENT

Kathleen sera maintenant disponible pour offrir ses soins en fasciathérapie chez Esthétique Andrée-Anne.

Tout d'abord, il y aura des possibilités de rendez-vous les vendredis, chaque semaine ou aux 2 semaines.

Kathleen Nugent, fasciathérapie

819 806-2978

gorendezvous.com/fasciatherapie_nugent

«La fasciathérapie permet un ressourcement profond et la présence à soi. Les mains du thérapeute s'allient au mouvement doux et rythmé de vos fascias. Ce berceement s'adresse à l'intelligence des tissus, soutenant ainsi l'autorégulation des îlots de tensions corporelles.»

*Joyeux temps des fêtes
à tous!*

*Que ce temps des fêtes
vous apporte tout un
cortège de joie, de rires et
de sourires!*

L'Équipe du 454, rue Principale





La Maison des Jeunes des Hauts Reliefs sera fermée du 22 décembre au 5 janvier inclusivement pour le congé des fêtes.
L'aide aux devoirs sera seulement de retour mardi le 11 janvier 2022.



Prendre note que la MDJ proposera deux activités pour la première semaine de janvier plus précisément le jeudi et le vendredi (6 et 7 janvier). Suivez nous sur notre page Facebook afin de ne rien manquer!



Nous sommes soucieux des mesures sanitaires mises en place et nous les respecterons tout autant au retour des fêtes.

Toute l'équipe de la MDJ vous souhaite de joyeuses fêtes entouré de vos êtres chers !

JANVIER 2022

★ = Aspirants de 11 ans admis!

LUNDI CHESTER	LUNDI HAM-NORD	MARDI HAM-NORD	MERCREDI HAM-NORD	JEUDI HAM-NORD	VENDREDI HAM-NORD
3 Fermé	3 Fermé	4 Fermé	5 Fermé	6 17h à 21h	★ 7 17h à 22h
★ 10 17h à 21h BUBBLE TEA ET RÉSOLUTIONS 2022	★ 10 17h à 21h	★ 11 17h à 21h RANGER LES DÉCOS DE NOËL	★ 12 17h à 21h C.J.	13 17h à 21h	★ 14 17h à 22h SOUPER RÉSOLUTIONS 2022
★ 17 17h à 21h	★ 17 17h à 21h Canettes	★ 18 17h à 21h SOUPER SIMULATION	19 17h à 21h	20 17h à 21h	★ 21 17h à 22h TOURNOI DE BILLARD
★ 24 17h à 21h SOIRÉE SPORTIVE (GLISSADE / PATINAGE)	★ 24 17h à 21h SOIRÉE SPORTIVE (GLISSADE / PATINAGE)	★ 25 17h à 21h	26 17h à 21h	27 17h à 21h	★ 28 17h à 22h

Inscription auprès des intervenantes au 819-344-5530

Vœux de Noël

À l'heure d'écrire ces quelques vœux de Noël, nous ne savons pas exactement comment nous pourrions vivre la période des fêtes qui s'annonce.

Sera-t-elle comme dans nos souvenirs, comme au tout premier Noël? Vivrons-nous cette période en petite bulle bien serrée?

Laissons-nous inspirer et, comme lors de la première Nativité, soyons émerveillés devant la vie qui se déploie. Accompagnons nos adolescents pour leur faire vivre des moments de joie d'amour et d'amitié. Plaçons notre espérance en eux, ils sont appelés à changer le monde.

La fin d'année est toujours un moment de bilan et cette année nous pouvons dire qu'à la maison des jeunes, ce fut bien actif. Nous avons beaucoup parlé des réseaux sociaux, des nouvelles technologies et de leur juste place dans nos vies.

Nous vous invitons à en parler avec vos enfants ou petits-enfants. Vous verrez toute la sagesse de leurs réflexions. Profitons de cette période de pause pour nous retrouver en présence réelle, pour échanger ou simplement être là, les uns à côté des autres, dans un même espace-temps.

L'équipe se joint à moi pour vous souhaiter un joyeux temps des fêtes, de belles rencontres, de beaux partages. Prenez soin les uns des autres et on se retrouve en 2022 en pleine forme pour de beaux moments à partager.

Marylène Marin,

Coordonnatrice par intérim



**Maison des jeunes
des Hauts-Reliefs**





AVIS PUBLIC du résultat de l'élection

Municipalité	Date du scrutin
CANTON DE HAM-NORD	2021 11 07
	Année Mois Jour

Après avoir pris connaissance des résultats complets de l'élection,

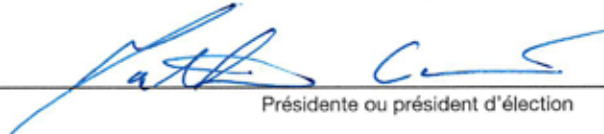
MATHIEU COUTURE
Prénom Nom

présidente ou président d'élection, annonce, par cet **AVIS PUBLIC**, que les personnes suivantes ont été proclamées élues aux postes mentionnés ci-dessous.

Poste	District, quartier ou poste (nom ou numéro)	Appartenance politique (le cas échéant)	Nom de la personne proclamée élue
Maire(sse)			François Marcotte
Conseiller(-ère)	Poste #1		Gaétan Fortier
Conseiller(-ère)	Poste #2		Steve Leblanc
Conseiller(-ère)	Poste #3		Dominic Lapointe
Conseiller(-ère)	Poste #4		Gilles Gauvreau
Conseiller(-ère)	Poste #5		Benoît Couture
Conseiller(-ère)	Poste #6		Rémi Beauchesne
Conseiller(-ère)			
Conseiller(-ère)			
Conseiller(-ère)			
Conseiller(-ère)			

SIGNATURE

Donné à HAM-NORD le 2021-11-12
Municipalité Année Mois Jour


Présidente ou président d'élection

Ateliers hiver

Plusieurs cours offerts en présentiel et en ligne
Passeport vaccinal non requis pour les cours en ligne



centre
communautaire
d'Arthabaska

Inscriptions

En ligne

du mardi 4 janvier 13h au
lundi 10 janvier

Sur place si nécessaire

4 janvier de 13h à 19h
5-6 et 7 janvier de
9h à 12h et 13h à 16h
Lundi 10 janvier de 13h à 19h

www.ccarthabaska.com



Santé bien-être

Informatique

Cuisine

Art

Activité physique

Langue

Conférence, etc...



Avec le soutien de
VICTORIAVILLE
santé urbaine

Berceau de
développement
durable

HORAIRES SPÉCIAUX DU TEMPS DES FÊTES...



LE BUREAU MUNICIPAL :

Ferme le 22 décembre et ouvre le 4 janvier

LA BIBLIOTHÈQUE :

Dernière journée : 22 décembre

De retour le mercredi 5 janvier à 9 h 30

NOTRE ÉPICERIE BONICHOIX :

Vendredi 24 et 31 décembre : fermeture à 17 h

Samedi 25 décembre et 1er janvier : fermé toute la journée

Dimanche 26 décembre et 2 janvier : ouverture à 13 h

LE POSTE D'ESSENCE « LES MÉCANOS D'HAM-NORD »

Vendredi 24 et 31 décembre : ouvert de 8 h à 13 h

Samedi 25 décembre et 1er janvier : fermé

Dimanche 26 décembre et 2 janvier : fermé

Lundi 27 à jeudi 30 décembre : ouvert de 8 h à 16 h

Lundi 3 janvier : reprise de l'horaire normal.

OUPS !

ERRATUM

Une erreur s'est glissée dans le Hameau de novembre, à la page 23. Cela concerne le total vendu, en argent, par nos exposants lors de la Balade Gourmande. Au lieu des 3 936 \$ mentionnés, il aurait fallu lire : 30 936 \$. Il manquait un zéro...

Joyeuses fêtes

Chers membres FADOQ, ce fut un plaisir de vous recevoir pour ce souper de Noël tant attendu!

Nos soirées devraient possiblement se poursuivre jusqu'au printemps si rien ne change. Sinon vous en serez informé par le CA.

Merci de votre fidélité.

Au nom de tous les membres du CA, nous vous souhaitons de très joyeuses fêtes en famille!

Suzie Boucher

fadoq

Lumineuses fêtes

En ce lumineux temps des fêtes, je vous souhaite : de suivre vos élans du cœur, de savourer simplement le moment présent, de prendre soin de vous et de rayonner l'être formidable que vous êtes. Que cette nouvelle année vous comble de joie!

Élise Hamel



Heureux temps des fêtes

À toutes nos lectrices et à tous nos lecteurs, nous souhaitons le plus heureux, le plus chaleureux temps des fêtes.

Que la joie et l'amour illumine vos coeurs en cette période d'échanges et de générosité.

Que souhaitez-vous pour la prochaine année?

Faites-nous parvenir vos voeux pour l'année 2022,

Avant le 13 janvier!

Ils seront publiés dans la première édition 2022 de votre petit journal préféré !

L'équipe du Hameau: Louis-Marie et Andrée



MODIFICATION AUX FRÉQUENCES DE COLLECTES DU COMPOST ET DES ORDURES

COLLECTE DU COMPOST

Dès janvier 2022, la collecte du compost se déroulera 1 fois par mois pour les mois d'hiver (janvier, février et mars).

DÉBUT DE LA COLLECTE HIVERNALE DU COMPOST LE VENDREDI 14 JANVIER 2022

COLLECTES MENSUELLES À VENIR :

VENDREDI 14 JANVIER

VENDREDI 11 FÉVRIER

VENDREDI 11 MARS

RECOMMENCEMENT DES COLLECTES AUX 2 SEMAINES À COMPTER DU VENDREDI 8 AVRIL

COLLECTE AUX 3 SEMAINES DU BAC NOIR (ORDURES)

Le changement de fréquence de la collecte des ordures (qui passera aux 3 semaines) apportera quelques modifications à nos habitudes.

Dès janvier 2022, la collecte du recyclage et des ordures sera effectuée le **MARDI**. Un nouveau calendrier vous sera acheminé par la poste au cours des prochaines semaines afin de vous aider à bien suivre la fréquence des collectes.

À titre indicatif, le mardi 4 janvier 2022 sera une journée de double collecte alors que les ordures ET la récupération seront collectées. La prochaine collecte de la récupération aura lieu 2 semaines plus tard, soit le mardi 18 janvier, alors que les ordures seront collectées 3 semaines plus tard, soit le mardi 25 janvier.

Tel que mentionné auparavant, un calendrier vous sera transmis par la poste sous peu. En attendant, il est possible de visualiser le calendrier sur le site internet de la municipalité au www.ham-nord.ca.

Pour ceux et celles qui le désirent, l'application mobile GESTRIO peut également être installée directement sur votre téléphone, ce qui vous permettra de recevoir des rappels sur votre téléphone la veille de chacune des collectes.

Il est certain que ces changements apporteront sans aucun doute des défis et des contraintes, mais nous sommes persuadés qu'après une période d'ajustement de quelques mois, que ces changements auront les effets positifs escomptés.

N'hésitez pas à communiquer avec moi, il me fera plaisir d'en discuter avec vous!

Mathieu Couture, D. G. municipalité

Je TRicolore!

Projet mené par la MRC d'Arthabaska en collaboration avec ses 22 municipalités et Gesterra

En collaboration avec Gesterra, la MRC d'Arthabaska adapte son service de collecte des déchets. Cette mesure vise à poursuivre les efforts en environnement et à préserver le rôle de leader de la région en gestion des matières résiduelles.

Les citoyens de la MRC d'Arthabaska sont déjà des pionniers de la gestion des déchets. À l'heure actuelle, ils génèrent moins de déchets annuellement que la moyenne provinciale. Cependant, la MRC souhaite poursuivre sur cette voie en améliorant la répartition des déchets au sein même des 3 bacs (brun, vert et noir) mis à disposition des citoyens. En effet, selon une étude menée par Gesterra en 2016, le bac à déchets (noir) comporte encore jusqu'à 35% de matières organiques pouvant être valorisées à l'aide du bac brun.

Pour soutenir ses ambitions environnementales, la MRC met en place un nouveau calendrier de collecte des déchets en vigueur dès le 1^{er} janvier 2022 s'appliquant aux bacs roulants uniquement :

- Collecte du bac à déchets (noir) aux 3 semaines;
- Ajout de collectes hivernales du bac à matières organiques (brun);
- Aucun changement pour le bac à matières recyclables (vert);
- Limitation d'un bac à déchets par résidence (délai transitoire à déterminer).

L'objectif du nouveau calendrier est de réduire l'enfouissement des matières. En utilisant adéquatement les bacs à disposition et avec l'aide de l'application Gestrio, les déchets valorisés augmenteront.

Enfin, ces nouvelles fréquences de passage auront non seulement un impact à long terme sur l'empreinte laissée par les habitants aux générations futures, mais également à court terme avec moins de camions sur les routes.

Rester les pionniers environnementaux est le défi que propose la MRC à ses habitants pour les années à venir, en « TRI-colorant » au quotidien.

Pour plus d'information, rendez vous sur gesterra.ca

Je **TRI**colore
pour une bonne gestion de mes déchets


Gesterra
GESTION GLOBALE
DES MATIÈRES RÉSIDUELLES
gesterra.ca



Calendrier des collectes - 2022 |

MUNICIPALITÉ HAM NORD

Décembre 2021									
JANVIER									
D	R	P	Di	Lu	Ma	Me	Je	Ve	Sa
			25	26	27	28	29	30	31
Sem 1	Sem 2	Sem 3							
Sem 1	Sem 2	Sem 3	1	2	3	4	5	6	7
Sem 1	Sem 2	Sem 3	8	9	10	11	12	13	14
Sem 1	Sem 2	Sem 3	15	16	17	18	19	20	21
Sem 1	Sem 2	Sem 3	22	23	24	25	26	27	28
Sem 1	Sem 2	Sem 3	29	30	31				

FÉVRIER									
D	R	P	Di	Lu	Ma	Me	Je	Ve	Sa
			30	31					
Sem 1	Sem 2	Sem 3							
Sem 1	Sem 2	Sem 3	6	7	8	9	10	11	12
Sem 1	Sem 2	Sem 3	13	14	15	16	17	18	19
Sem 1	Sem 2	Sem 3	20	21	22	23	24	25	26
Sem 1	Sem 2	Sem 3	27	28					
Sem 1	Sem 2	Sem 3	6	7	8	9	10	11	12

MARS									
D	R	P	Di	Lu	Ma	Me	Je	Ve	Sa
			27	28	29	30	31		
Sem 1	Sem 2	Sem 3							
Sem 1	Sem 2	Sem 3	6	7	8	9	10	11	12
Sem 1	Sem 2	Sem 3	13	14	15	16	17	18	19
Sem 1	Sem 2	Sem 3	20	21	22	23	24	25	26
Sem 1	Sem 2	Sem 3	27	28	29	30	31		
Sem 1	Sem 2	Sem 3	3	4	5	6	7	8	9

AVRIL									
D	R	P	Di	Lu	Ma	Me	Je	Ve	Sa
			27	28	29	30	31	1	2
Sem 1	Sem 2	Sem 3							
Sem 1	Sem 2	Sem 3	3	4	5	6	7	8	9
Sem 1	Sem 2	Sem 3	10	11	12	13	14	15	16
Sem 1	Sem 2	Sem 3	17	18	19	20	21	22	23
Sem 1	Sem 2	Sem 3	24	25	26	27	28	29	30
Sem 1	Sem 2	Sem 3	1	2	3	4	5	6	7

MAI									
D	R	P	Di	Lu	Ma	Me	Je	Ve	Sa
			1	2	3	4	5	6	7
Sem 1	Sem 2	Sem 3							
Sem 1	Sem 2	Sem 3	8	9	10	11	12	13	14
Sem 1	Sem 2	Sem 3	15	16	17	18	19	20	21
Sem 1	Sem 2	Sem 3	22	23	24	25	26	27	28
Sem 1	Sem 2	Sem 3	29	30	31				
Sem 1	Sem 2	Sem 3	5	6	7	8	9	10	11

JUIN									
D	R	P	Di	Lu	Ma	Me	Je	Ve	Sa
			29	30	31	1	2	3	4
Sem 1	Sem 2	Sem 3							
Sem 1	Sem 2	Sem 3	5	6	7	8	9	10	11
Sem 1	Sem 2	Sem 3	12	13	14	15	16	17	18
Sem 1	Sem 2	Sem 3	19	20	21	22	23	24	25
Sem 1	Sem 2	Sem 3	26	27	28	29	30	1	2
Sem 1	Sem 2	Sem 3	3	4	5	6	7	8	9

JUILLET									
D	R	P	Di	Lu	Ma	Me	Je	Ve	Sa
			26	27	28	29	30	1	2
Sem 1	Sem 2	Sem 3							
Sem 1	Sem 2	Sem 3	3	4	5	6	7	8	9
Sem 1	Sem 2	Sem 3	10	11	12	13	14	15	16
Sem 1	Sem 2	Sem 3	17	18	19	20	21	22	23
Sem 1	Sem 2	Sem 3	24	25	26	27	28	29	30
Sem 1	Sem 2	Sem 3	31						

AOÛT									
D	R	P	Di	Lu	Ma	Me	Je	Ve	Sa
			31	1	2	3	4	5	6
Sem 1	Sem 2	Sem 3							
Sem 1	Sem 2	Sem 3	7	8	9	10	11	12	13
Sem 1	Sem 2	Sem 3	14	15	16	17	18	19	20
Sem 1	Sem 2	Sem 3	21	22	23	24	25	26	27
Sem 1	Sem 2	Sem 3	28	29	30	31			
Sem 1	Sem 2	Sem 3	7	8	9	10	11	12	13

SEPTEMBRE									
D	R	P	Di	Lu	Ma	Me	Je	Ve	Sa
			28	29	30	31	1	2	3
Sem 1	Sem 2	Sem 3							
Sem 1	Sem 2	Sem 3	4	5	6	7	8	9	10
Sem 1	Sem 2	Sem 3	11	12	13	14	15	16	17
Sem 1	Sem 2	Sem 3	18	19	20	21	22	23	24
Sem 1	Sem 2	Sem 3	25	26	27	28	29	30	1
Sem 1	Sem 2	Sem 3	2	3	4	5	6	7	8

OCTOBRE									
D	R	P	Di	Lu	Ma	Me	Je	Ve	Sa
			25	26	27	28	29	30	1
Sem 1	Sem 2	Sem 3							
Sem 1	Sem 2	Sem 3	2	3	4	5	6	7	8
Sem 1	Sem 2	Sem 3	9	10	11	12	13	14	15
Sem 1	Sem 2	Sem 3	16	17	18	19	20	21	22
Sem 1	Sem 2	Sem 3	23	24	25	26	27	28	29
Sem 1	Sem 2	Sem 3	30	31					

NOVEMBRE									
D	R	P	Di	Lu	Ma	Me	Je	Ve	Sa
			30	31	1	2	3	4	5
Sem 1	Sem 2	Sem 3							
Sem 1	Sem 2	Sem 3	6	7	8	9	10	11	12
Sem 1	Sem 2	Sem 3	13	14	15	16	17	18	19
Sem 1	Sem 2	Sem 3	20	21	22	23	24	25	26
Sem 1	Sem 2	Sem 3	27	28	29	30	1	2	3
Sem 1	Sem 2	Sem 3	4	5	6	7	8	9	10

DÉCEMBRE									
D	R	P	Di	Lu	Ma	Me	Je	Ve	Sa
			27	28	29	30	1	2	3
Sem 1	Sem 2	Sem 3							
Sem 1	Sem 2	Sem 3	4	5	6	7	8	9	10
Sem 1	Sem 2	Sem 3	11	12	13	14	15	16	17
Sem 1	Sem 2	Sem 3	18	19	20	21	22	23	24
Sem 1	Sem 2	Sem 3	25	26	27	28	29	30	31
Sem 1	Sem 2	Sem 3	1	2	3	4	5	6	7

LÉGENDE

D : Déchets	→	Aux trois semaines (18 collectes)
R : Recyclage	→	Aux deux semaines (26 collectes)
P : Putrescible	→	ÉTÉ aux deux sem. 16 coll. (Avril à nov.) HIVER 4 collectes (Déc. à mars)

Volumineux | Sem. du → 2 collectes / année 

Boutique de Noël

Du 4 décembre au 8 janvier* | 10h00 à 18h00

*Fermé les 25 décembre, 1er et 2 janvier

480 rue de l'Accueil
Chesterville GOP 1J0
(819) 960-6415



Réservez vos bûches pour les fêtes!

Boutique pour Noël regroupant des produits de plus de 35 artisans locaux.

Pain, viennoiserie, chocolat, produit d'érable et de miel, boule de chocolat chaud, café, fromage, confiture, conserve, bijou, produit de soins, artisanat, poterie, vêtement.



Accrochée
Aimants, boucles d'oreilles, élastiques et autres fantaisies



Catherine Sauvage
Produits issus de la cueillette de plantes sauvages



Créno
Idées et accessoires pour célébration



La Miellerie King- Distillerie B
Produits à base de miel



Ilo simply
Produits pour le bain



450°F
Bagelerie artisanale



Brûlerie des cantons
Maison de torréfaction



Planète Iz
Art



CreaJo
Peinture sur bois et tissu



Service d'entraide des Hauts-Reliefs



Fabrique Léora
Bijoux et articles diffuseurs d'huile essentielle



Les chocolats de Colette
Microchocolaterie de chocolats belges



Créations Marie-No
Peinture personnalisée sur vaisselle et verre



Charcuterie La Cantina
Charcuteries italiennes



La Cubacoise
Accessoires de mode



Les petits fruits d'Évelyne
Ferme



Soukha Monde savons
Produits pour le bain



La Boucabane
Fumoir, jerky, érable



Érablière de la Grotte des Fées
Produits d'érable



Carrefour des générations du Grand Daveluyville



La cueillette
Produits botaniques et ateliers en forêt



Mélodie Côté
Collection de vêtements



VéroNimaux
Accessoires et vêtements pour animaux



Fromagerie La Moutonnière
Transformation du lait de brebis



Odile Morin
Céramiste



La Douce Folie Gourmande
Traiteur et cantine mobile



Fromage Warwick Jersey
Fromagerie



123 cousettes
Articles écologiques

Autres kiosques

Cathy's Jewelry

L'Atelier de Marianne

Créations Carole

Yvon Leclerc, tisseur

Josée Boucher, tricoteuse

Les tricots de Juliette

Nouveau rôle d'évaluation foncière 2022-2023-2024



Par Mathieu Couture, D. G. municipalité

Le Service d'évaluation de la MRC d'Arthabaska a dernièrement déposé un nouveau rôle d'évaluation foncière 2022-2023-2024 pour la municipalité du Canton de Ham-Nord.

Le rôle d'évaluation, qui entrera en vigueur le 1er janvier 2022, est basé sur les conditions qui prévalaient sur le marché immobilier au 1er juillet 2020.

EN QUELQUES LIGNES, VOICI LES ÉLÉMENTS QUI RESSORTENT, SUITE AU DÉPÔT DE CE NOUVEAU RÔLE :

- Le total du rôle d'évaluation sera maintenant de 103 millions, soit une augmentation de près de 17 millions comparativement à l'ancien rôle d'une valeur de 86 millions, donc une augmentation d'environ 19,8 %
- L'augmentation de la valeur du rôle par catégorie se répartit comme suit :
 - Pour les résidences, la variation «moyenne» sera en hausse de 11 %
 - Pour les résidences secondaires (Chalets), la variation «moyenne» sera en hausse de 24 %
 - Le milieu agricole demeure stable alors que le milieu ACÉRIQUE subit les variations les plus importantes, variant à la hausse jusqu'à 254 %
- L'augmentation de la valeur du rôle se répartit comme suit :
 - 50 % de la valeur du rôle aura une augmentation variant entre 0 % et 10 %
 - 9 % de la valeur du rôle aura une augmentation variant entre 10 % et 15 %
 - 16,5 % de la valeur du rôle aura une augmentation variant entre 15 % et 25 %
 - 9 % de la valeur du rôle aura une augmentation variant entre 25 % et 35 %
 - 4 % de la valeur du rôle aura une augmentation variant entre 35 % et 45 %
 - 11,5 % de la valeur du rôle aura une augmentation de plus de 45 %

Tous les propriétaires pourront prendre connaissance de leur nouvelle valeur foncière sur leur «Avis d'évaluation» qui leur sera envoyé par la poste au début de l'année 2022. Il est toutefois possible d'obtenir plus d'information dès maintenant en se présentant au bureau municipal durant les heures d'ouverture ou en contactant la MRC d'Arthabaska (819-752-2444).

Veillez noter que vous pouvez également consulter le nouveau rôle sur le site internet de la municipalité au www.ham-nord.ca (document en format PDF intitulé «Rôle d'évaluation 2022-2023-2024 par nom») ou encore venir consulter le rôle directement au bureau municipal.

Afin de bien comprendre les différents éléments qui touchent le rôle d'évaluation, voici quelques questions/réponses intéressantes, informations que l'on retrouve dans le volet «Évaluation foncière» du site internet de la MRC d'Arthabaska :

QUESTION : QUE REPRÉSENTE LA VALEUR AU RÔLE?

RÉPONSE : L'évaluation de la propriété reflète sa valeur marchande à une date de référence donnée. La valeur marchande, c'est le prix de vente le plus probable sur un marché libre et ouvert à la concurrence. L'évaluateur peut utiliser trois méthodes : la comparaison, le coût et le revenu.

QUESTION : LA VALEUR DE MA PROPRIÉTÉ A CHANGÉ LORS DU DÉPÔT DE NOUVEAU RÔLE, MAIS PERSONNE N'EST VENU LA REVISITER. EST-CE POSSIBLE?

RÉPONSE : Oui. C'est la description apparaissant dans le dossier de la propriété qui est utilisée pour déterminer la valeur. Cette description provient de la dernière inspection qui a été effectuée par un technicien ou un inspecteur du Service de l'évaluation foncière de la MRC d'Arthabaska. L'inspection des propriétés se fait à la suite à la vente de la propriété, à la suite à l'émission d'un permis de construction ou de rénovation, à la suite de l'inventaire, etc. La Loi sur la fiscalité municipale prévoit que l'évaluateur doit s'assurer de l'exactitude des données en sa possession au moins tous les neuf ans.

QUESTION : COMMENT SE FAIT-IL QUE DES PROPRIÉTÉS QUI SEMBLENT SIMILAIRES AIENT DES ÉVALUATIONS DIFFÉRENTES?

RÉPONSE : De nombreux facteurs peuvent occasionner cette différence, notamment la

dimension du terrain, les aménagements intérieurs, les rénovations, les annexes, les matériaux utilisés et le secteur.

QUESTION : LE RÔLE D'ÉVALUATION FONCIÈRE S'APPUIE SUR QUELS FONDEMENTS?

RÉPONSE : La Loi sur la fiscalité municipale, les normes et les règlements gouvernementaux publiés dans le Manuel d'évaluation foncière du Québec ainsi que L'Ordre des évaluateurs agréés du Québec encadrent le travail de l'évaluateur.

QUESTION : QUE FAIRE SI JE NE SUIS PAS D'ACCORD AVEC L'ÉVALUATION?

RÉPONSE : Une révision de l'inscription d'un immeuble au rôle d'évaluation peut être demandée lors du dépôt d'un nouveau rôle. Tout citoyen a, pour ce faire, jusqu'au 30 avril de l'année d'entrée en vigueur d'un nouveau rôle d'évaluation.

QUESTION : COMMENT SAVOIR SI L'ÉVALUATION EST JUSTE ET RÉALISTE?

RÉPONSE : La façon la plus simple est de vous demander si vous seriez prêt à vendre votre immeuble pour le montant de l'évaluation municipale, en tenant compte de la date de référence au marché. Rappelons que la date de référence est fixée au 1er juillet du deuxième exercice financier précédant l'entrée en vigueur du rôle d'évaluation. Exemple : s'il y a un nouveau rôle en 2022, la date de référence au marché sera le 1er juillet 2020, soit 18 mois précédents.

Pour demander une révision administrative, le citoyen doit remplir le formulaire «Demande de révision du rôle d'évaluation foncière» qui est disponible au bureau municipal et au bureau du Service de l'évaluation foncière de la MRC, et le transmettre, soit par courrier recommandé, soit en personne, au bureau du Service de l'évaluation foncière de la MRC. À la suite à cette demande de révision administrative, l'évaluateur vous communiquera sa réponse par écrit.

En espérant que les éléments ci-haut mentionnés vous aideront à mieux comprendre le fondement et la composition de l'évaluation foncière de votre propriété. N'hésitez pas à communiquer avec moi pour toutes questions à ce sujet, il me fera grand plaisir d'en discuter avec vous!

MISE À JOUR MUNICIPALE

RAPPEL

Entente intermunicipale de 5 ans (2018-2022) en Sports et Culture avec la Ville de Victo

Afin de permettre à ses résidents de fréquenter à moindre coût les Services de Loisirs et de Culture offerts à Victoriaville, la municipalité du Canton de Ham-Nord a signé en janvier 2018 une entente de 5 ans (2018 à 2022) avec Victo.

Cette entente permettra à ses résidents de ne pas avoir à payer de taxe de non-résident lors d'une inscription à une activité de Sports et Culture suivie à Victo pour les années 2018 à 2022 inclusivement.

Concrètement, cela signifie qu'avec cette entente, vous n'avez pas à payer une somme de 350 \$/inscription (taxe de non-résident). Nous espérons que cette adhésion vous sera bénéfique! N'hésitez pas à communiquer avec nous pour plus de détails.

LE BUREAU MUNICIPAL CHANGE D'ADRESSE

La municipalité désire vous informer que le bureau municipal est officiellement déménagé dans la bâtisse voisine, soit au 285, 1^{re} Avenue.

C'est donc dire que la municipalité cohabitera désormais dans le même édifice que la Caisse Desjardins, en ayant toutefois des locaux indépendants pour chaque institution.

Au plaisir de vous accueillir dans nos nouveaux locaux!

Prochaine séance du conseil municipal : LUNDI 17 JANVIER 2022, À 20 H

Veuillez prendre note que la prochaine séance du conseil municipal sera tenue le lundi 17 janvier 2022 à 20 h au Centre communautaire (474, rue Principale). Le calendrier des séances du conseil 2022 (qui sera adopté lors de la séance du 6 décembre) sera publié dans la prochaine édition du Hameau.

ACCESSIBILITÉ DES BÂTIMENTS MUNICIPAUX

Lors de la séance du conseil municipal du 15 novembre dernier, il a été décidé de rendre de nouveau disponible les bâtiments municipaux à des fins de locations «privées» et pour des événements de nature publique ou à des fins communautaires. C'est donc dire que les bâtiments municipaux sont de nouveau disponibles pour location et utilisation.

Afin de s'assurer que tous les événements tenus dans les locaux municipaux le seront dans le respect des règles sanitaires en vigueur le jour de l'évènement, il sera demandé aux locataires/utilisateurs de prendre l'entière responsabilité et de s'engager à s'assurer du respect des règles sanitaires en vigueur par la signature d'une entente entre la municipalité et locataire/utilisateur.

En quelques mots, l'entente à signer entre le locataire/utilisateur et la municipalité mentionnera les éléments suivants : «La situation de la COVID-19 évoluant très rapidement, il est de la responsabilité du locataire/utilisateur de s'informer des mesures sanitaires en vigueur à respecter le jour de la tenue de l'évènement. Il est aussi de la responsabilité du locataire/utilisateur de prendre les informations requises auprès de la SANTÉ PUBLIQUE (819-374-7711, poste 58143, ou 1-877-644-4545) afin de s'assurer que les mesures sanitaires à respecter correspondent avec la nature de l'activité que vous organisez.»

Cette façon de procéder permettra de recommencer l'utilisation des infrastructures municipales, et ce, tout en s'assurant que les utilisateurs/locataires prennent les mesures et précautions nécessaires afin de s'assurer du respect des règles sanitaires à respecter selon l'activité organisée.

SAISON HIVERNALE AU CENTRE SPORTIF

Dès que la glace sera prête, nous communiquerons avec vous afin de vous donner l'horaire d'ouverture du centre sportif ainsi que des grandes lignes à respecter afin de s'assurer du respect des règles sanitaires en vigueur.

Gestrio

Mieux gérer les matières résiduelles
dans la MRC d'Arthabaska

Votre calendrier de collecte
au bout des doigts



Gestrio, c'est quoi?

- Les **horaires** de collectes par secteur
- Des **rappels personnalisés** (notifications) afin de ne pas oublier de placer le bac en bordure de la rue la veille de la collecte
- Un **moteur de recherche** pour s'assurer de déposer la bonne matière dans le bon bac
- La liste des **points de dépôt** par matière, avec toutes les coordonnées

Télécharger l'application
GRATUITEMENT



www.gestrio.ca



VACCINATION

GRIPPE - PNEUMOCOQUE - ZONA

Encore plusieurs doses disponibles pour la saison de vaccination en cours.

Vaccination par le pharmacien. Service rapide, à proximité!

PRENEZ RENDEZ-VOUS! 819-344-2249



Catherine Dallaire et Steve Roy,
Pharmaciens
847 route 161
Ham-Nord



*Les Pâtisseries
De Coraly*

CUPCAKES * MUFFINS * BISCUITS * GÂTEAUX * BROWNIES

Téléphone: 819-960-6415 Courriel: co.leclerc25@hotmail.com

**ANXIEUSE DE RETOURNER
AU TRAVAIL ?**

**RENCONTREZ NOS
CONSEILLÈRES**
EN ORIENTATION ET EN EMPLOI
C'EST GRATUIT!

MRC ARTHABASKA - NICOLET-YAMASKA - BÉCANCOUR



819 758-1975
www.sieemploi.com

NOUVEAU ET UNIQUE EN RÉGION

FOREUSE DE PUIITS SUR CHENILLE

FORAGE A DOUBLE ROTATION :
MEILLEUR SCELLEMENT AU ROC
MEILLEUR QUALITÉ D'EAU
FOREUSE PLUS COMPACT ET PLUS LÉGÈRE

**100%
fait au
Québec**

819-758-6468 OU 1-800-567-5829



Puitbec GROUPE

www.puitbec.com RBQ: 6327-6663-50



**Alain
RAYES**

Député de Richmond—Arthabaska

alainrayes.ca
alain.rayes@parl.gc.ca

1-877-751-1375 (sans frais) | 819-751-1375
3, rue de la Gare, Victoriaville (QC) G6P 6S4

LE CHÊNE BLANC

logements à louer
3 1/2 - 4 1/2

Couple ou personne seule

*Chauffé, éclairé, eau chaude, buanderie, salle à
diner, salon communautaire, stationnement exté-
rieur avec prise de courant.*

INFORMATION:

(819) 464-0032 ou 382-2471

3 1/2 présentement admissible à une subvention



Pat pareur d'onglons
819 350 0225
Patric Létourneau



SÉBASTIEN SCHNEEBERGER
DÉPUTÉ DE DRUMMOND-BOIS-FRANCS
ET LEADER ADJOINT DU GOUVERNEMENT

819 475-4343

VIVACO UN GROUPE COOPÉRATIF
ENCORE PLUS FORT.

BMR
827, route 161
819 344-2521

**MARCHÉ
BONICHOIX**
445, rue principal
819 344-2422

VIVACO.COOP



**Aubert
& Morency**
NOTAIRES

*Associées dans la même tradition
d'excellence et de qualité de services*



Louise Aubert
LL.B., D.D.N.

laubert@notarius.net



Catherine Morency
LL.B., D.D.N.

catherinemorency@notarius.net



Stéphanie Bernard
LL.B., D.D.N.

sbernard@notarius.net



Mélina Matteau
LL.B., LL.M

melinamatteau@notarius.net

■ **DISRAELI**
846 avenue Champlain
418.449.2955

■ **THETFORD MINES**
1197 rue Notre-Dame Est,
Suite 400
418.755.0812

■ **WEEDON**
225 2^e avenue
819.877.3233

RE/MAX
— ÉLITE —

DAVID LEVASSEUR

CELLULAIRE : 819-990-2306
BUREAU : 819-758-7441

DAVID.LEVASSEUR@REMAX-QUEBEC.COM



Caroline Juneau

B.Sc. infirmière

Expertise en soins podologiques et soins de plaies

Clinique médicale de Princeville

840 boul. Baril Ouest
Princeville QC G6L3W6

819 364-2150

Clinique de soins à Ham-Nord

454 rue Principale
Ham-Nord QC G0P1A0

819 460-4208



*Nous tenons à souhaiter un
très joyeux Noël à tous
nos annonceurs.*

*Merci d'offrir vos services
dans nos pages et d'encourager
votre journal local!*

Forum Citoyen Ham-Nord



Louis-Marie Lavoie, président; Nébesna Fortin, vice-présidente; Benoit Charbonneau, trésorier; Émilie Lapointe, administratrice.

Forum Citoyen est un organisme à but non lucratif dont la mission est de favoriser le développement de projets structurants dans la municipalité de Ham-Nord.

Nous travaillons pour vous et avec vous!

Pour une cotisation unique de 15 \$ (Chèque au nom de Forum Citoyen Ham-Nord):

Devenez membre à vie de Forum Citoyen!

474, rue Principale, Ham-Nord, QC, G0P 1A0

819 344-2828

forumcitoyen@ham-nord.ca

Devenir membre ne vous engage à rien et vous procure la satisfaction d'appuyer votre organisme communautaire, en plus des nombreux avantages réservés aux membres lors des événements, tout au long de l'année.

Impliquez-vous!

Vous avez des idées, des compétences à partager? Vous aimeriez siéger au conseil d'administration ou participer aux différents comités? Vous êtes bienvenu!

Prochaine parution: 24 janvier

Date de tombée: 13 janvier

Responsables:

Louis-Marie Lavoie et Andrée Robert

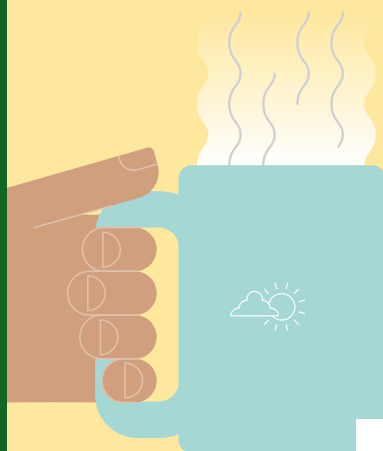
Faites-nous parvenir vos textes pour le journal et profitez de nos pages pour faire paraître vos petites annonces. Faites-vous connaître à Ham-Nord!

hameau@arlittera.com



Même à 6 h le mercredi matin,
un conseiller Desjardins vous répond.

1 800-CAISSES



Pour remplacer une carte perdue, payer une facture ou pour toute autre transaction courante, un conseiller attend votre appel.
7 jours sur 7, de 6 h à minuit.